

## Erweiterung „Caazapa II“

Bereits seit 2004 betreibt Forstinvest in Paraguay weitflächige Wiederaufforstungen von Brach- und Weideflächen.

Waldinvestments in Paraguay stellen eine äußerst renditestarke und ökologisch sinnvolle Investition in einen realen Sachwert dar. Sie schaffen Arbeitsplätze im Land und beugen der weiteren Rodung der letzten verbliebenen Naturwälder vor.

Durch den Besitz des Landes und die stabilen politischen Rahmenbedingungen ist Ihre Anlage sehr gut abgesichert.

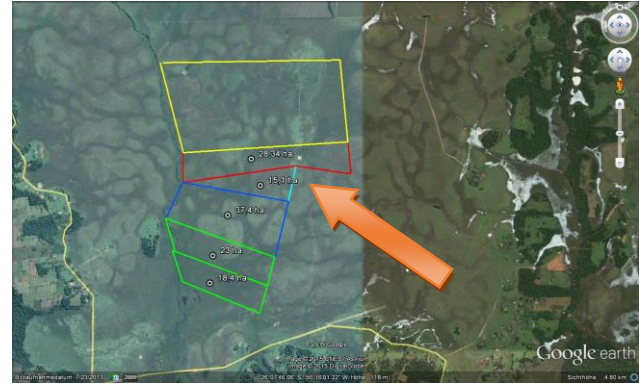
Wie schon bei den größeren Flächen zuvor, eignet sich auch hier der Boden hervorragend für unsere Eukalyptus-Hybride. Die Nähe zur Ruta 8 und der geplanten Ausbau der Infrastruktur unterstreichen die gute Lage.

Aufgrund der letzten Entscheidungen der EZB und dem dadurch dauerhaft schwächelndem Euro (gegenüber der Landeswährung Guarani) sehen wir uns allerdings gezwungen, die Preise entsprechend anzupassen.

### Noch eine Erweiterung auf Caazapa II ...

Unsere Caazapa-Flächen befinden sich ca. 10 km nordöstlich von der Stadt Caazapa. Die Zufahrt erfolgt von Villarrica auf etwa 40 km über die Ruta 8. Die letzten 8 km sind gut befahrbare Erdstraße.

Nachdem eigentlich schon alle Grundstücke auf Caazapa I (gelb) und II (grün + blau) verkauft waren, ist es uns jetzt gelungen, nochmal 43 ha angrenzend an die bereits vorhandenen 79 ha von Caazapa II dazuzukaufen. Damit konnten wir die Lücke zu Caazapa I endgültig schließen und bewirtschaften dort eine Gesamtfläche von etwa 250 Hektar.



Ertragsprognosen	Baum-entnahmen <sup>3)</sup>	Kaufvarianten				Pachtvarianten			
		Eukalyptus Hybride <sup>1)</sup>		Ökowald <sup>2)</sup>		Eukalyptus Hybride <sup>1)</sup>		Ökowald <sup>2)</sup>	
Estancia "Caazapa II"		10.800,00 €		10.800,00 €		7.900,00 €		8.500,00 €	
Investitionssummen		10.800,00 €		10.800,00 €		7.900,00 €		8.500,00 €	
Holzpreissteigerung p.a.		0%	3%	0%	3%	0%	3%	0%	3%
Durchforstung bis 7 Jahre	500 - 550	kostendeckend / keine ausschüttungsrelevanten Erträge							
Durchforstung nach 11 Jahren	200 - 250	4.844,40 €	6.510,47 €	6.055,50 €	6.781,74 €	4.844,40 €	6.510,47 €	5.046,25 €	6.781,74 €
Anteil Forstinvest		484,44 €	651,05 €	605,55 €	678,17 €	968,88 €	1.302,09 €	1.009,25 €	1.356,35 €
Ausschüttung an Kunden		4.359,96 €	5.859,42 €	5.449,95 €	6.103,57 €	3.523,20 €	4.734,89 €	4.037,00 €	5.425,39 €
Durchforstung nach 15 Jahren	150 - 350	9.639,30 €	15.017,72 €	16.764,00 €	26.117,77 €	18.440,40 €	28.729,54 €	16.764,00 €	26.117,77 €
Anteil Forstinvest		963,93 €	876,30 €	1.676,40 €	2.611,78 €	3.688,08 €	5.745,91 €	3.352,80 €	5.223,55 €
Ausschüttung an Kunden		8.675,37 €	14.141,42 €	15.087,60 €	23.505,99 €	14.752,32 €	22.983,63 €	13.411,20 €	20.894,22 €
Durchforstung nach 20 Jahren	150 - 170	26.680,50 €	48.187,95 €						
Anteil Forstinvest		2.668,05 €	876,30 €						
Ausschüttung an Kunden		24.012,45 €	47.311,65 €						
Gesamtertrag des Kunden <sup>4)</sup>		37.047,78 €	67.312,49 €	20.537,55 €	29.609,56 €	18.275,52 €	27.718,52 €	17.448,20 €	26.319,61 €
Rendite p.a. (int. Zinsfuß IRR)		7,35%	10,93%	4,74%	7,43%	6,11%	9,24%	5,27%	8,37%

- 1) Je nach Bodenbeschaffenheit werden unterschiedliche Eukalyptus Hybride gepflanzt. Obwohl die Wachstumsprognosen bei mehr als 40 m<sup>3</sup> liegen, haben wir defensiv mit 35 m<sup>3</sup> je Hektar und Jahr kalkuliert.
- 2) Beim Ökowald werden etwa 50 bis 60% Eukalyptus Hybride und 40 bis 50% Nativas gepflanzt. Während die Eukalyptusbäume in den ersten 15 Jahren entnommen werden, bilden die verbleibenden Nativas die Grundlage für neuen dauerhaften Urwald auf dieser Fläche.
- 3) Es werden ca. 1100 Bäume je Hektar gepflanzt und je nach Wachstumsstand und Produktart in verschiedenen Zyklen entnommen, um Platz für die verbliebenen Bäume zu schaffen
- 4) In den Kaufvarianten erhöht sich das Gesamtergebnis noch durch den Grundstückswert (derzeit etwa 2.700,- € je Hektar).

Unsere Kalkulationen basieren auf eigene Erfahrungswerte, sowie Datenermittlungen unter Mitwirkung von Forstbehörden, Baumschulen und anderer lokaler Forstunternehmen. Unser Ziel ist es, eine möglichst seriöse und realistische Prognose anhand von Fakten abzugeben. Daher lassen wir im ersten Teil unserer Berechnung die Faktoren „Holzpreisentwicklung“ und „Inflation“ einfach mal außer Acht. Was bleibt ist natürliches Wachstum – und das ist weitestgehend messbar.

Die gesamte Kalkulation basiert auf einem Wechselkurs von etwa 5.400 Guarani je Euro (Stand: 26.01.2015). Eine weitere Abwertung des Euros kann zu Preisanpassungen führen.